

Vydarené
rekonštrukcie

GARSÓNKA
V BRNE

Malý, ale šikovný

„Ten byt je taký hnusný, že ho musíš kúpiť!“ Týmito slovami sa začal písať príbeh dnes už zrekonštruovanej garsónky, v ktorej sa spojili jasné požiadavky majiteľa s originalitou dizajnéry.

TEXT KATARÍNA ORVISKÁ FOTO ČENĚK VITOVSKÝ



**HEDVIKA
NOVOTNÁ**
– dizajnerka
www.novodesign.cz

„Som rada, že sa mi podarilo zapracovať do návrhu nielen všetky požiadavky klienta, ale aj vytvoriť praktický a prehľadný priestor, v ktorom sa bude dobre bývať celé roky.“



Kto tu býva?

Garsónku so záhradkou na prízemí bytového domu obýva pán Martin.

TIPY NA REKONŠTRUKCIU

- 1** Nebojte sa zasiahnuť do nevyhovujúcej dispozície. Pokiaľ je miestnosť väčšia na úkor odkladacích priestorov, neváhajte ju zmenšiť a využiť skrine na mieru po strop.
- 2** Príliš veľkú šachtu možno zmenšiť a získať tak chýbajúce centimetre.
- 3** V rohových bytoch, kde absentujú pravé uhly, používajte čo najmenej priechok.



Pánovi Martinovi pomáhala s výberom bytu i zariaďovaním jeho kamarátka, dizajnérka Hedvika Novotná. „Keď sme počas prvej obhliadky vstúpili do bytu, boli sme prekvapení, ako dokáže projektant sfušovať prácu. Každá stena mala iný uhol a rýchlo sme nadobudli pocit, že priestor je krivý,“ spomína. Byt mal síce v čase kúpy osemnásť rokov, no stále bol považovaný za novostavbu. Napriek tomu v ňom bolo nutné zasiahnuť do dispozície. Pôvodne sa doň vstupovalo cez malú rovnú predsieň, z ktorej sa dalo vojsť do veľkej kúpeľne s nadrozmernou šachtou na pravej strane a do malej komory na ľavej. Preto pôsobila garsónka stiesnene aj krivo a značne zdôrazňovala fakt, že ani jeden roh nemá pravý uhol. Keďže Martin býva sám, mal jasné požiadavky: čo najjednoduchšiu údržbu a minimalistickú funkčnosť. Dizajnérka sa ako prvé rozhodla zbúrať komoru a priečku v predsieni a vytvoriť jeden ucelený priestor. Veľkú kúpeľňu zmenšila a stenu zarovnala podľa tej náprotivnej, vďaka čomu človek pri vstupe nemá pocit, že naňho padajú šikmé steny. Z oboch strán kúpeľňových dverí postavila topánkovník, za ktorým sa tiahne šatníková skriňa až po kuchynskú linku. Na mieste komory dnes stojí manželská posteľ s príručnou knižnicou. V zmenšenej kúpeľni ďalej dizajnérka osekala šachtu, vďaka čomu sa vedľa nej zmestila skrinka s toaletou. Z opačnej strany šachty sa za bielymi lesklými dvierkami skrýva kotol a práčka, čím nenarušajú celkový dojem. Vaňu nahradil sprchovací kút so zúženým vstupom, to však majiteľovi neprekáža. Keďže jeho hlavnou požiadavkou bola „bezúdržbovosť“, vyhla sa dizajnérka kachličkám a siahla

po vodoodolnej betónepoxidovej stierke. Tá bola použitá aj na kuchynskú zástenu. Aby bola údržba ešte jednoduchšia, v celom byte sa nachádza vinylová podlaha s textilnou podložkou. Tá plynule prechádza do kúpeľne. Garsónka je rozdelená na štyri funkčné zóny (kuchynskú, pracovnú, obývaciu a spaciu), pričom sú od seba oddelené na dve polovice pohľadovou osou vedúcou na terasu so sedením. Kuchyňa je od pracovne vizuálne oddelená barovým pultom; spálňa od obývačky televíznou stenou. Kuchynská doska je vyrobená z umelého kameňa, zakončená oblou skrinkou. Oblé rohy sú v priestore, kde absentujú pravé uhly, oveľa lepšou voľbou. Zaujímavým dizajnovým doplnkom je noha stola z podsvieteného tvrdeného skla, ktorú dopĺňa efektne osvetlenie. Keďže majiteľ vlastní veľa druhov elektroniky, bolo nutné nájsť spôsob, ako skryť množstvo káblov. Dizajnérka sa rozhodla viesť elektroinštaláciu aj káble pod podlahou, vďaka čomu nekazia dojem. Samotná televízna stena sa vďaka tomuto riešeniu môže točiť o 180° a majiteľ tak môže sledovať televíziu aj pri varení alebo práci. Na zvýšenie pocitu súkromia a oddelenie predsieni od spálne slúži japonská posuvná stena. Hrejivým doplnkom je biokrb v obývačke, ktorý je zdôraznený čiernou epoxidovou stierkou. Dizajnérka dbala okrem farebnosti aj na lesk. Lesklé stoly, stoličky a kuchynskú dosku dopĺňajú matné steny, skrinky a podlaha. „Dispozícia bytu ma príjemne prekvapila. Mám tu všetko, čo potrebujem, a ku všetkému sa ľahko dostanem. Vďaka tomu pôsobí byt vzdušnejšie. Pohybujem sa po ňom príjemnejšie než v mojom predchádzajúcom byte, a ten bol dokonca o 10 m² väčší,“ chváli sa majiteľ, ktorý na dizajnový návrh svojej kamarátky nedá dopustiť.



1

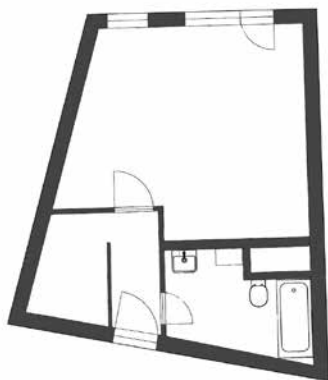
1 SPRCHOVACÍ KÚT vytvárajú dve priečky. Na jednej z nich je z vonkajšej strany zavesené umývadlo. Kvôli nemu má sprchovací kút zúžený vstup, no majiteľovi to neprekáža. 2 BIOKRB V OBÝVAČKE je zdôraznený čiernou epoxidovou stierkou a priestoru dodáva teplo. 3

2

3

PRED REKONŠTRUKCIOU

PO REKONŠTRUKCII



NA PÔDORYSE garsónky môžeme vidieť rozdiel v dispozícii. Zbúrali sa priečky vytvárajúce predsieň a komoru, kúpeľňa sa zmenšila a jej stena pri vstupe do bytu sa zošikmila, pričom svojím uhlom kopíruje náprotivnú stenu. Zúžila sa aj šachta, vďaka čomu vznikol priestor pre závesnú toaletu. Vaňu nahradil sprchovací kút. Zmenšením kúpeľne vzniklo miesto pre chýbajúce úložné priestory.

