

Súhra protikladov

Keď si interiérová dizajnerka Hedvika Novotná navrhovala svoj vlastný byt, chcela si splniť svoje dávne pranie – mať presklenú kúpeľňu. Ďalším krokom, smerujúcim k vysnenému bývaniu, bol vzdušný, otvorený priestor, v ktorom bude možné využiť vo vzájomnej harmónii množstvo materiálov a technických riešení.



na návšteve

byt v **panelovom dome**

úžitková plocha **37,5 m²**

lokality **Brno**



PODĽA SVOJICH SLOV sa majiteľka bytu a zároveň autorka interiéru chcela vyhnúť príliš často používanej kombinácii dreva a bielej farby, a tak zvolila kombináciu niekoľkých vzorov a materiálov.



MAJITEĽKA VYUŽÍVA byt aj na svoje kurzy interiérového dizajnu; preto skombinovala rôzne vzory, aby mohla priestor využívať aj ako skrytý showroom.



SIVÝ ZÁKLAD INTERIÉRU je doplnený pastelovými tónmi, medzi ktorými nechýba ani ružová alebo zamatová šalviová zelená.

Predsieň a kuchyňa spojená s obývačkou
tvoria jeden harmonický celok.
Pomohli k tomu dobre zvolené materiály,
ich štruktúra a farebnosť.

**NAPRIEK TOMU, ŽE
REKONŠTRUKCIA** a zmena
dispozície odkrojili z celkovej
rozlohy 2,5 m², byt je oveľa
lepšie využitý a pôsobí
priestrannejšie.

Skúška načisto

Hedvika Novotná doposiaľ nemala skúsenosti s bývaním v panelovom dome a aj napriek tomu si zvolila bývanie v starom paneláku. Hoci má rada drevo a čistotu bielej, rozhodla sa ísť úplne iným smerom, pretože mala pocit, že je presne touto kombináciou už presýtená. Tiež chcela dokázať, že interiér v paneláku môže vyzeráť zaujímavo aj bez použitia dreva.

„Pretože sa zaoberám nielen navrhovaním interiérov, ale často prednášam a organizujem individuálne školenia pre tých, ktorí sa zaujímajú o interiérový dizajn, chcela som vytvoriť taký priestor, v ktorom bude použité veľké množstvo rôznych materiálov a technických riešení tak, aby bolo všetko vo vzájomnom súlade. Od začiatku som sa usilovala o netradične navrhnutý priestor, kde by som mohla prednášať a priamo demonštrovať technické riešenia a vychytávky súvisiace s moderným bývaním. Môj domov som teda zamýšľala i ako skrytý showroom,“ vysvetľuje autorka. Markantnou dominantou celého priestoru je vymurovaná odpadová šachta obložená lešteným drôtosklom, ktoré je podsvietené LED páskami. Osvetlenie tohto centrálného stĺpa sa dá ovládať z piatich rôznych miest v byte pomocou moderných sklenených dotykových vypínačov a cez diaľkový ovládač. Vzhľadom na to, že odpadová šachta stojí samostatne a nie je obštaná umakartovým jadrom, ako to bolo v pôvodnej dispozícii, musel byť v novej kúpeľni, ktorá sa šachty nedotýka, dodržaný požadovaný spád odpadových rúrok. Preto bolo nutné v časti bytu postaviť zvýšené podium, ktoré oddeľuje obytnú zónu od oddychovej.


na návštevu



DOSTAČOČNE VEĽKÝ je na rozdiel od bežných panelákových bytov i vstupný priestor.

DOMINANTOU PRIESTORU je vymurovaná odpadová šachta obložená lešteným drôtosklom, podsvieteným LED páskami.





Svojskosť industriálneho štýlu spočíva v jeho excentrickosti. Vedieť povýšiť škaredé na pekné je umenie. A to sa v tomto byte podarilo.

MAJITEĽKIN VKUS JE VYCIŠTENÝ. Každý detail je do bodky premyslený a každý kus nábytku i doplnok má svoje presné miesto.



SPALŇU delí od kúpeľne presklená stena, ktorá sa dá v prípade potreby zatiahnuť závesom.

Výber materiálov

Pódiom v sebe skrýva aj úložný priestor a je postavené z masívnych drevených hranolov, na ktorých sú drevotrieskové dosky s perodrážkou zakryté vinylovou podlahou. Rovnaká podlaha bola použitá v celom byte vrátane kúpeľne a vďaka tomu byt pôsobí celistvo. Hoci je kúpeľňa presklená, sklenená priečka je zvukotesná a celý priestor kúpeľne je možné zvnútra skryť závesom.

„Celá rekonštrukcia je špecifická dvomi prebúranými otvormi so šírkou 136 a 65 centimetrov. Novovzniknuté otvory sa spevnili oceľovou konštrukciou, predpísanou statikom, a musela sa zachovať časť nadpražia, ktoré súčasne so zvýšeným pódiom tvoria optický predel garsónky. Kvôli odhlučneniu bytu sadrokartónovou konštrukciou za účelom zvýšenia komfortu bývania som počítala i so zmenšením výmery bytu. Napriek tomu, že sa byt zmenšil o 2,5 m², novovytvorený priestor pôsobí vzdušným a omnoho väčším dojmom, než ponúkala pôvodná dispozícia,“ dopĺňa Hedvika Novotná.

Koncept interiéru je kombinácia autorkinho obľúbeného retroštýlu s rýdzo industriálnymi prvkami tak, aby celok pôsobil útulne a zodpovedal jej životnému štýlu. V interiéri sa premieta tak ženský, ako aj mužský element. Motív surového betónu sa uplatňuje vedľa kvetinového vzoru veľkoformátovej tapety, čierny umakartový nábytok je doplnený ružovými, striebornými a zlatými dekoráciami. 3D keramický obklad so vzhľadom protišmykového plechu kontrastuje s krištáľovými svietidlami v kúpeľni, ostré línie minimalistického nábytku zjemňujú kusové koberce či leštené drôtosklo. Celok je reprezentatívnym príkladom využitia malej plochy a vkusne poňatého a umierneného glamour štýlu.



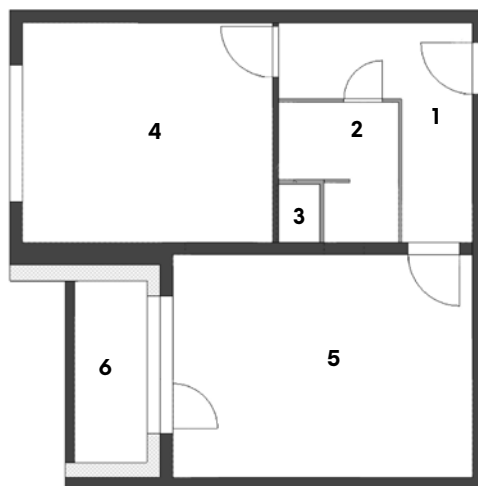
V KÚPEĽNI je použitý keramický obklad so vzhľadom protišmykového plechu, ktorý jej dodáva ten pravý industriálny šmrnc.



Farby, vzory, materiály

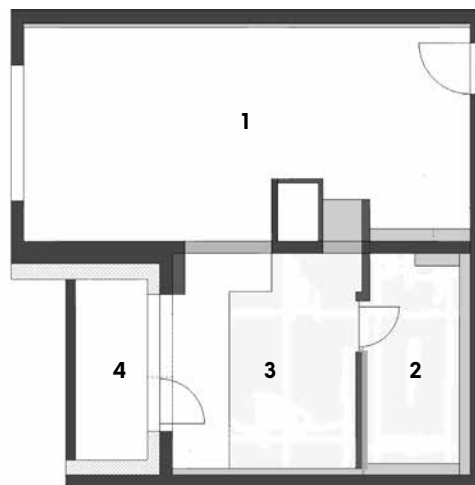
Výraznými prvkami v byte sú umakart so vzhľadom čiernej tkaniny, ktorý bol použitý na nábytku i na vstupných dverách, kombinácia veľkoformátových keramických obkladov so vzhľadom protišmykového plechu s veľkoformátovými obkladmi vo farbe svetlého betónu. Všetky steny malej garsónky sú vytapetované s výnimkou stien s oknami. Podlaha je pokrytá mäkkým vinylom so štruktúrou lykovej rohože.

Pôdorysy



PÔVODNÝ STAV

1 predsieň 2 kúpeľňa + WC 3 odpadová šachta 4 kuchyňa
5 obývačka 6 lodžia



SÚČASNÝ STAV

1 vstup a obývačka s kuchyňou 2 presklená kúpeľňa
3 spálňa s pracovným kútikom 4 lodžia



Mirkin pohľad

Tento šikovný byt by som pokojne označila za malý labyrint, nakoľko tu nie sú žiadne dvere a po byte idete akoby po takej kľúkatej cestičke. Autorke sa podaril aj parádny kúsok – rozdeliť ho na dennú a oddychovú zónu, čo sa nie vždy dá. Mimoriadne sa mi ale páči jej zmysel pre logickosť a veľký talent na kombinovanie materiálov a farieb. Je vidieť, že sa s týmto priestorom doslova vyhrala. V garsónke dominuje najmä kov a sivá farba, ktoré sú vyvážené dobre zvolenými tapetami, svetlou podlahou a pestrou paletou doplnkov. Za mňa osobne klobúk dolu.