



Novinky.cz » Bydlení » Designérka si vytvořila vysněný domov s prosklenou koupelnou

# Designérka si vytvořila vysněný domov s prosklenou koupelnou

5. 2. 2021, 8:55 – zr, [Novinky](#)



**Designérka bydlení si navrhovala domov sama pro sebe – zadání měla jasné: prostor bytu musí být otevřený a vzdušný. Zároveň si chtěla splnit dávné přání – mít prosklenou koupelnu.**

„Protože se zabývám nejen navrhováním interiérů, ale často přednáším a pořádám u sebe doma individuální školení pro ty, kteří se zajímají o interiérový design, chtěla jsem vytvořit takový prostor, ve kterém bude použito velké množství materiálů a technických řešení tak, aby bylo vše ve vzájemném souladu,“ vysvětluje designérka Hedvika Novotná pracující pod značkou NOVODesign.

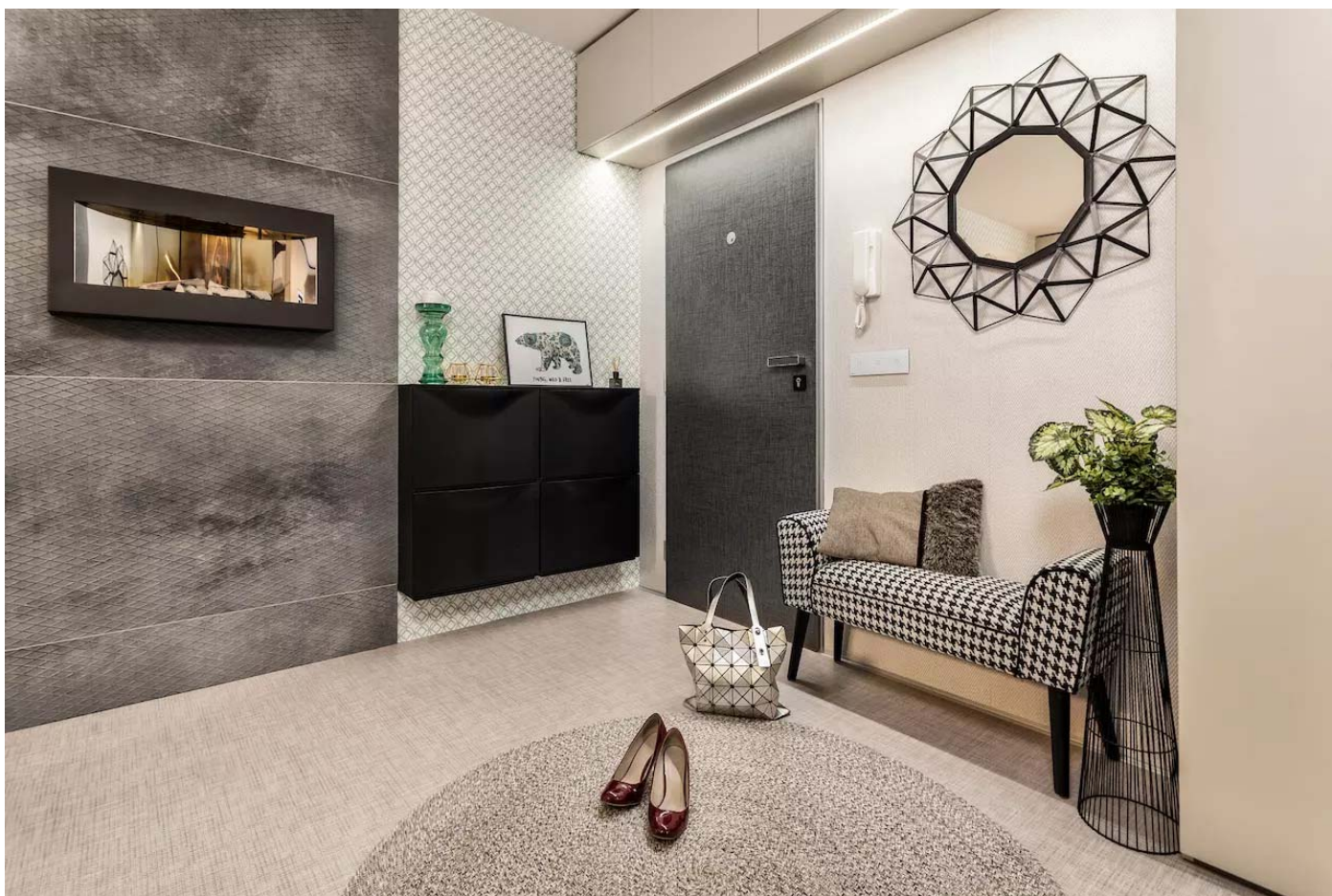
Od počátku usilovala o návrh netradičního bydlení, kde by mohla i přednášet a přímo demonstrovat technická řešení a vychytávky související s moderním bydlením. Svůj domov tedy zamýšlela i jako „skrytý showroom“.

„I když jsem v panelovém domě nikdy nebydlela, miluji staré paneláky. Ten můj byl zkolaudován v roce 1980. Protože se mi nelíbí současná nekonceptnost panelových sídlišť při jejich revitalizaci, chtěla jsem v paneláku vytvořit útulný prostor za použití prvků, které budou ctít tehdejší architekturu a budou s ní v souladu,“ poznamenává designérka.

## **Interiér může vypadat zajímavě i bez dřevodekoru**

„Ačkoli mám ráda dřevo i bílou barvu, moje rozhodnutí nepoužít je u mě v bytě vycházelo z mé přesycenosti dřevem i bílou. Téměř všichni moji klienti tuto kombinaci totiž vyžadují, a tak jsem chtěla dokázat, že interiér bytu v panelovém domě může vypadat zajímavě i bez toho, aniž by v něm byl zastoupen dřevodekor,“ popisuje.

Výraznými prvky v bytě jsou umakart ve vzhledu černé tkaniny, který byl použit na veškerém nábytku i na vstupních dveřích, kombinace velkoformátových keramických obkladů ve vzhledu protiskluzového plechu s velkoformátovými obklady v dekoru světlého betonu. Všechny stěny garsonky jsou vytapetované (vyjma stěn s okny).



Nový interiér ozvláštňují i zajímavé artefakty.

Foto: Miroslav Florian a časopis Bydlení mezi panely

V prostoru byly použity celkem čtyři druhy různých tapet tak, aby se vzájemně nerušily. Podlaha je kryta měkčeným vinylem v rolích se strukturou lýkové rohože.

## **Markantní dominantou je vyzděná odpadní šachta**

Markantní dominantou celého prostoru je vyzděná odpadní šachta obložená leštěným drátosklem, které je podsvíceno LED pásky.

Osvětlení tohoto ústředního sloupu se dá ovládat z pěti různých míst v bytě přes spínače a také přes dálkový ovladač. Na koncové prvky elektroinstalace byly v celém prostoru použity moderní skleněné dotykové spínače a zásuvky v černém a bílém provedení.

Vzhledem k tomu, že odpadní šachta stojí nyní samostatně a není obestavěna umakartovým jádrem, jak tomu bylo v původní dispozici, musel být v nové koupelně, která se šachty nedotýká, dodržen požadovaný spád odpadních trubek.

Proto bylo nutné v části bytu postavit zvýšené pódium, které odděluje obytnou zónu od klidové.

## **Prosklená koupelna**

Pódium v sobě skrývá i úložný prostor a je postaveno z masivních dřevěných hranolů (pozn.: jediné dřevo, které bylo při rekonstrukci použito), na nichž jsou dřevotřískové desky s perodrážkou zakryté vinylovou podlahou.

Stejná podlaha byla použita v celém bytě včetně koupelny, a díky tomu byt působí celistvě. Další zvláštností bytu je aplikace celkem pěti různých druhů podlahových a schodových lišt.

V prostoru koupelny je ukončení podlahy řešeno pouze světle šedým sanitárním silikonem, který byl velmi precizně aplikován. Ačkoli je koupelna prosklená, skleněná příčka je zvukotěsná a celý prostor koupelny lze zevnitř skrýt závěsem. Není tak narušeno soukromí.

„Specifikum celé rekonstrukce vidím v probourání dvou otvorů o šířkách 135 a 65 centimetrů. Nově vzniklé otvory byly zpevněny statikem předepsanou ocelovou konstrukcí a musela být zachována část nadpraží, které současně se zvýšeným pódium tvoří optický předěl garsonky.

Kvůli odhlučnění bytu sádrokartonovou konstrukcí za účelem zvýšení komfortu bydlení jsem počítala i se zmenšením výměry bytu. Přesto, že se byt zmenšil o 2,5 m<sup>2</sup> z původních 40 m<sup>2</sup> na současných 37,5 m<sup>2</sup>, nově vzniklý prostor působí vzdušným a mnohem větším dojmem, než nabízela původní dispozice,” poznamenává designérka.

## **Retro styl s industriálními prvky**

„Pokud jde o koncept celého interiéru z pohledu designérky, měla jsem za cíl skloubit

můj oblíbený retro styl s ryze industriálními prvky tak, aby celek působil útulně a odpovídal mému životnímu stylu. Zároveň jsem chtěla v interiéru promítnout jak ženský, tak i mužský element. Proto se například mísí motiv surového betonu s květinovým vzorem na velkoformátové tapetě, černá barva umakartu použitá na nábytku je doplněná růžovými, stříbrnými a zlatými dekoracemi, 3D keramický obklad ve vzhledu protiskluzového plechu kontrastující s křišťálovými svítidly v koupelně, minimalistický nábytek v ostrých liniích zjemněný kusovými koberci, či leštěné drátosklo v protikladu s jemnou plastickou látkovou strukturou na vinylových tapetách.

I když jsem měla jasnou představu o rekonstrukci a věděla jsem přesně, co chci, přesto rekonstrukce předčila má očekávání. Žiji a pracuji zde v naprosté harmonii díky nové dispozici, technickým řešením, zvoleným barvám a materiálům, které splňují vše, co k mému životnímu stylu potřebuji,” vysvětluje designérka.

### **Slovo designérky**

„Věřím, že kvalita bydlení velmi působí na lidskou psychiku a celkovou životní pohodu, proto jdu tak trošku proti proudu. Nechci vytvářet interiéry, ve kterých by se lidé cítili jako v neosobních showroomech, nebo jako na vystylizovaných fotografiích na sociálních sítích. Preferuji jednoduchý a funkční styl, který jde ruku v ruce s ergonomií a estetikou. Svým klientům tvrdím to samé, co William Morris, výtvarník a designér 19. století, zakladatel hnutí Arts and Crafts, který již v roce 1890 řekl: Nemějte doma nic, co nepovažujete za užitečné, nebo vám to nepřípadá krásné,“ poznamenává na závěr designérka.



